

東風

…こす…

秋号 2017年 vol.11

Contents

- 1 特集 消化器内視鏡センター
- 2 くちのかわき（ドライマウス）外来の開設
- 3 着任医師紹介
新病棟建設NEWS vol.2
第2駐車場のご案内
- 4 連携医紹介 伊藤耳鼻咽喉科（東診療所）
ヘルシーレシピ 鶏肉のオレンジ煮

特集

消化器 内視鏡センター

消化器内視鏡センターは平成25年より中央部門として独立し、安全で確実な内視鏡医療の提供を心がけ、日々多くの患者さんの診療を行っています。

日本の内視鏡医療のレベルは世界最先端であり、近年極めて多様化してきているため、当センターでもそれに遅れをとらぬよう、最新医療機器の導入、技術の習得など常に精進し続けています。

消化管領域では最新のハイビジョン内視鏡を用い胃がん・大腸がんを早期に発見、また早期がんに対してはESD（内視鏡的粘膜下層剥離術）という患者さんの負担の少ない治療法を積極的に取り入れて治療を進めています。

胆膵領域においても胆石症や膵がん・胆嚢がんなどに対する様々な処置やEUS（超音波内視鏡）を用いた治療、組織採取等の診断も積極的に行っているうえ、7月からはその道のエキスパートである近藤啓部長を迎え、さらに高度な治療を行うことができるようになりました。

緩和医療の分野では胃がん・大腸がんのステント治療、救急医療の分野では消化管出血の止血など、内視鏡医療は非常に有用で、その守備範囲は留まることを知りません。

現状、施設面でやや年季の入った内視鏡センターではありますが、平成31年の新病棟完成時には機能的に配備された全6室（X線テレビ3室）の内視鏡室を擁する東海地区随一の内視鏡センターとなる予定であり、今後益々皆様によりよい医療が提供できるものと確信しておりますのでご期待いただければと思います。

文責：第一消化器内科部長
消化器内視鏡センター副センター長 伊藤恵介

EUS（超音波内視鏡）

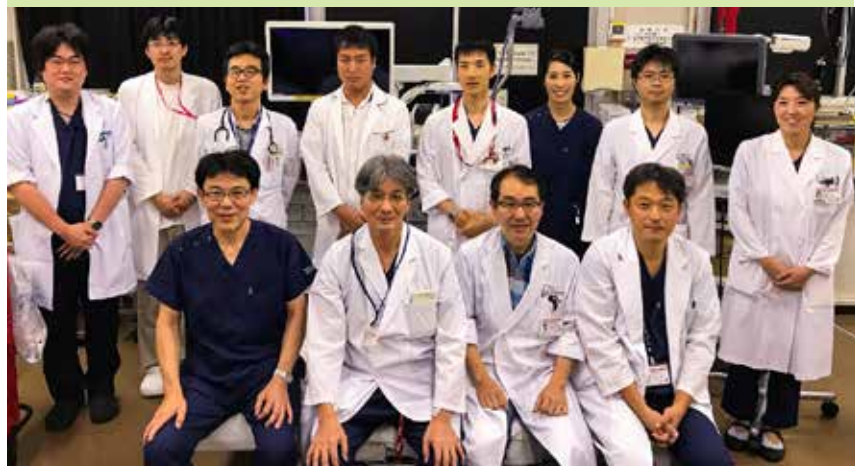


①より超音波を出し②の針で治療

上の内視鏡で見える超音波画像



②の針で黒い部分(患部)を処置します



消化器内視鏡センタースタッフ

くちのかわき(ドライマウス)外来が 開設されました

高齢化を背景に4人に1人が口のかわきを自覚していると言われる現代、口の不快感や灼熱感、乾燥感に悩まれている方は多くいらっしゃるかと推察されます。その原因や症状はさまざま、専門的に受け入れる外来窓口が望まれて来しました。

当外来は口のかわきの原因を探り、投薬や指導などでドライマウスの改善を行う専門外来です。総合医療センターとして耳鼻科、眼科、内科などの関連診療科とも連携をとりつつ集学的に診療にあたっています。



どんな症状?

- ・唾液が少なく乾燥感がある
- ・舌や唇、頬の粘膜に灼熱感や痛み(ヒリヒリ、ピリピリ)がある
- ・口のなかがネバネバする
- ・水分がないと食べ物が飲み込みにくい
- ・食事がおいしくない
- ・しゃべりづらい など

併発する病気・症状は?

- ・舌炎
- ・舌痛症
- ・口内炎
- ・口角炎
- ・口腔カンジダ症(カビが生える)
- ・口臭
- ・味覚障害
- ・歯周病
- ・多発う蝕
- ・扁平苔癬などの口腔粘膜疾患
- ・上部消化管炎 など

原因

- ・ストレス
- ・シェーグレン症候群
- ・糖尿病や腎不全、高血圧、貧血などの基礎疾患
- ・更年期障害
- ・唾液腺疾患
- ・薬剤
- ・口呼吸(歯列不正、悪習癖、鼻咽腔疾患、睡眠時無呼吸症候群などが原因)
- ・放射線治療後の後遺障害
- ・加齢などによる筋力の低下 など

くちのかわき 外来

受付時間

毎週水曜 午前8時45分～午前11時30分
※都合がつかない場合は他の曜日でも対応可能

担当

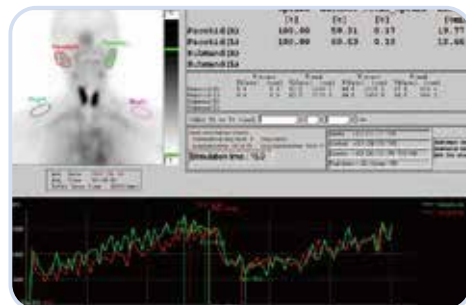
則武



くちのかわきの原因は多種多様!
丁寧にお話をお聞きます



かわきの程度を簡単に計測できる
「ムーカス」



唾液腺のはたらきを正確に見極める
「唾液腺シンチグラフィ検査」

着任医師紹介

よろしくお願いいたします。

7月1日付け

9月1日付け

10月1日付け



こんどう ひろむ 消化器内科
近藤 啓



みうら としやす 神経内科
三浦 敏靖



うちだ あつし 脳神経外科
打田 淳



いわた たかし 脳神経外科
岩田 卓士



ないき あや 病理診断科
内木 綾

新病棟建設 NEWS

vol.2

このコーナーでは新病棟の建設に関する最新情報をお知らせします。

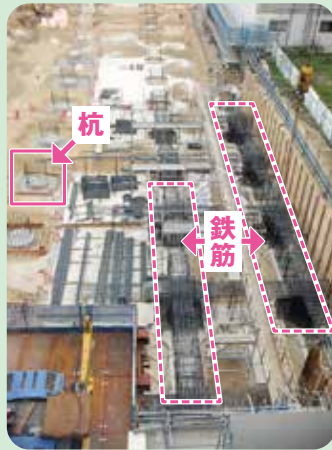
現在、基礎工事を進めています。

写真は、基礎の鉄筋工事を行っており、順番に鉄筋を組み立てているところです。

鉄筋が組み上がると、周りを型枠(かたわく)で囲み、コンクリートを流し込みます。

コンクリートが固まり、型枠を取り外すと、基礎のできあがりです。

(平成29年8月撮影)



新病棟は免震構造です。

免震構造とは、建物の基礎部分に地震の揺れを吸収する装置(写真参照)をつけ、建物に揺れが伝わりにくくする構造をしています。

建物の揺れが小さくなるので、家具の倒壊や設備の破損などの被害の低減が期待できます。

(参考:救急・外来棟の免震装置)



工事完成までご迷惑をおかけしますが、ご理解とご協力をよろしくお願いいたします。

第2駐車場ののご案内

新病棟建設工事による院内駐車場減少のため(※)、第2駐車場をご用意しております。

また、平日は第2駐車場から病院までの無料送迎車両を運行しておりますので、あわせてご利用ください。(運行時間等の詳細は院内のご案内又はホームページをご覧ください。)

※平日午後3時までの院内駐車場利用には予約が必要です。駐車場予約のない方は第2駐車場をご利用ください。

送迎車両は、
病院←→第2駐車場を
約10分間隔で
運行しています!



場所 市営池下駐車場(千種区役所駐車場と同施設)

千種区覚王山通8-29-1 TEL:761-6270

利用時間 平日 午前7時~午後8時

料金 無料(当院利用者に限る)

注意事項 「車高2.1m、車長5.3m、車幅1.9m」まで。
駐車券の無料認証機は病院内にあります。



連携医紹介

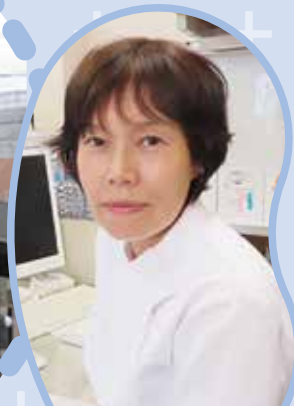
東部医療センターは「地域医療支援病院」として、地域の「かかりつけ医」と連携・協力し、高度な治療・検査・入院・手術などの急性期医療を提供しています。

伊藤耳鼻咽喉科（東診療所）

東区古出来町、基幹バス通り沿いの「伊藤耳鼻咽喉科」を紹介します。

鼻炎や風邪などはもちろんのこと、耳・鼻・のどの症状でお困りの方は気軽に相談にお越しく下さい。耳鼻科特有の聴力検査やアレルギー検査、高齢化に伴い、高齢者の難聴・補聴器の相談にも力を入れています。コミュニケーションの大事な時代でもあります、「聞こえにくいな?」と感じたらぜひ受診してください。

広く開放的な診察室で、ていねいでわかりやすい言葉での診察を心がけています。



〒461-0049 名古屋市東区古出来1-2-22

TEL 052-723-8709 院長 伊藤 弘美

駐車場 20台有り 休診日 水曜・日曜・祝祭日

診療時間	月	火	水	木	金	土	日
9:00~12:00	●	●	-	●	●	●	-
15:00~18:00	●	●	-	●	●	-	-

栄養管理科

ヘルシーレシピ

鶏肉の オレンジ煮

栄養量
(1人前)
192Kcal
たんぱく質18.4g
脂質..... 8.0g
炭水化物... 2.7g
塩分.....0.8g



材料（4人分）

鶏もも肉（皮なし）..... 80g4枚
塩コショウ 少々
玉ねぎ 中1/2個
サラダ油 少々
オレンジジュース
（またはオレンジを絞ったもの）..... 300ml
コンソメ 5g(固形コンソメ1個)
【飾り】
パセリ 少々

野菜はきのこと類、人参、パプリカなどお好みで

作り方

- 1 鶏肉に塩コショウで下味をつける
- 2 玉ねぎを薄くスライスする
- 3 熱したフライパンにサラダ油を敷き、1の鶏肉を表面に焼き目が付くまで焼く
- 4 3にオレンジジュース（またはオレンジを絞ったもの）と玉ねぎ、コンソメを順に加え、鶏肉に火が通るまで弱火～中火で煮る
- 5 鶏肉を皿に盛り、煮詰めたオレンジソースをかける
- 6 刻んだパセリを散らす

MEMO

オレンジにはクエン酸やビタミンCが豊富に含まれており、疲労回復に効果的です。また、鶏肉は肉類の中でも鉄分が多く含まれており、オレンジと一緒に摂ることでビタミンCが鉄の吸収を高め貧血予防・改善にもおすすめ一品です。